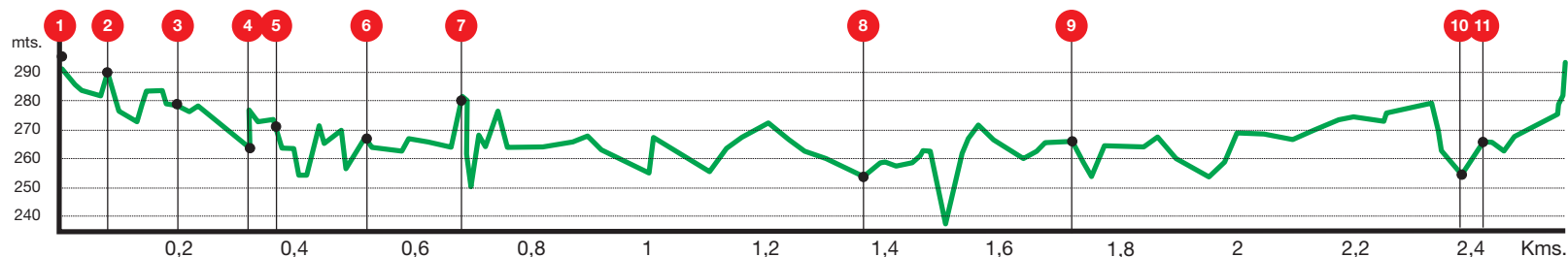


- 1- Punto de partida
- 2- Ponte Puñide
- 3- N-634
- 4- Cruceiro do Muíño
- 5- Muíño da Pena
- 6- Muíño 2 do trayecto
- 7- Muíño 3 do trayecto
- 8- Área recreativa Tarroeira
- 9- Restos do 4 Muíño
- 10 - Presa do Muíño
- 11- Cruceiro



Distancia: 2,55 km (ida e volta)  
 Distancia lineal: 0,5 km  
 Altura máxima: 291 mt.  
 Altura mínima: 235 mt.  
 Pendente máxima: 26,86 %  
 Pendente mínima (baixada): -16,86 %

## 1. INTRODUCCIÓN

O Concello de O Pino presenta o proxecto de creación da Ruta do Río Mera que discorre polas marxes do Río Mera dende o lugar de Ponte Puñide ata a praia fluvial de A Tarroeira, onde se une co Río Tambre.

Esta ruta pretende ser unha invitación ao coñecemento e interpretación dos valores e recursos naturais da contorna ripícola do Río Mera. As marxes deste río permiten a creación dunha ruta, aproveitando a beleza e especies naturais das marxes do seu curso, así como os restos de elementos patrimoniais que aínda se conservan, tales como varios muíños.

## RIOS TAMBRE E MERA

Polo Concello de O Pino discorre o Río Tambre, que está considerado como LIC (Lugar de Interese Comunitario) e concretamente como “Zona de Especial Protección dos Valores Naturais”, coñecida como zona protexida ZEPVN.

Valoración Mide (Método de información de excursións)

Medio

1 | 2 | **3** | 4 | 5

Itinerario

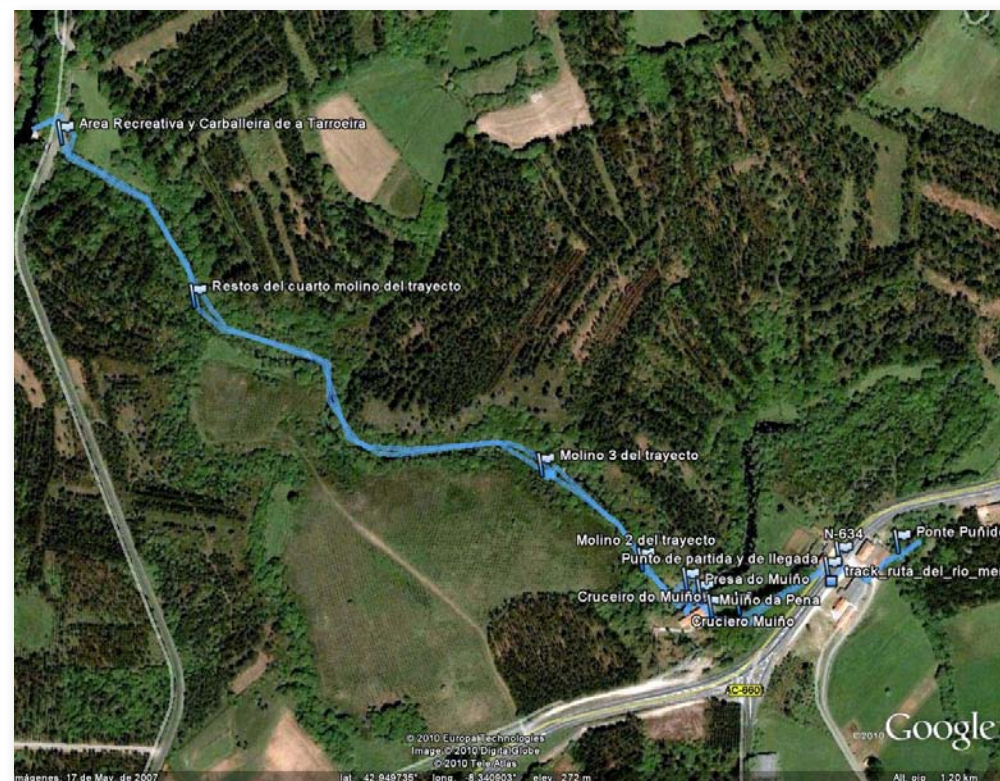
1 | **2** | 3 | 4 | 5

Desprazamento

1 | 2 | 3 | **4** | 5

Esfuerzo

1 | **2** | 3 | 4 | 5



## Rutas

Para describir as rutas, empregaremos criterios estándar de catalogación e deseño de rutas, para facilitar aos lectores do proxecto a interpretación da mesma e darlle un contido internacionalmente recoñecido.

Empregaranse os criterios terminolóxicos da Federación Española de Montaña e Escalada (FEDME), da Federación Galega de Montañismo e do Método de Información De Excursións (MIDE) para a determinación dos parámetros principais de clasificación da ruta.

O sistema MIDE é un sistema de comunicación entre excursionistas para valorar e expresar as esixencias técnicas e físicas dun percorrido. O seu obxectivo é unificar as apreciacións sobre a dificultade das sendas. A valoración faise de 1 a 5 puntos tendo en conta os seguintes criterios:

### Severidade do medio natural

Exento de riscos.

Hai máis dun factor de risco na ruta.

Varios factores de risco.

Bastantes factores de risco.

Moitos factores de risco.



O Tambre baña a zona norte do concello e, ao seu curso van parar as augas do Mera, que discorre polo centro do concello, así como as doutros pequenos riachos entre os que se atopa o Noa, que dende Pastor dirixese a Medín e a Lardeiros.

### OBXECTIVOS

O principal obxectivo desta senda é dar a coñecer as zonas dos ríos Tambre e Mera e a posta en valor dos seus espazos naturais, ao seu paso por O Pino, servindo para o estudo das distintas especies, o seu hábitat, condicións climáticas de desenvolvemento e características medio ambientais.

Preténdese converter esta senda, hoxe semiabandonada, nun lugar de referencia para a interpretación e coñecemento dos valores naturais e para o goce parte dos sendeiristas.



## 2. DESCRICIÓN DO TRAZADO

### SITUACIÓN

A senda do “Río Mera” discorre polas marxes deste río ata chegar a súa confluencia co Río Tambre. Estes ríos están situados ao noreste do Concello de O Pino, concretamente entre as parroquias de O Pino e Gonzar.

Para chegar a este lugar, dende Santiago de Compostela, cóllese a N-634 dirección Curtis ata chegar ao lugar de Ponte Puñide. Neste punto a ruta comeza na marxe esquerda da estrada nacional ao carón do Muíño de Pena.

### LONXITUDE DA SENDA

Esta senda forma unha ruta liñal duns 1100 metros aproximadamente. A senda ten o seu punto de partida na zona da Ponte Puñide ao carón do Muíño de Pena, e conta cunha derivación ata

## Orientación no itinerario

Camiños e cruzamentos ben definidos.

Existe traza clara de camiño e sinalizacións.

Esixe a identificación de accidentes xeográficos e puntos cardinais.

Non existe traza sobre o terreo nin seguridade de contar con puntos de referencia.

O itinerario está interrompido por obstáculos que hai que bordear.



## Dificultade no desprazamento

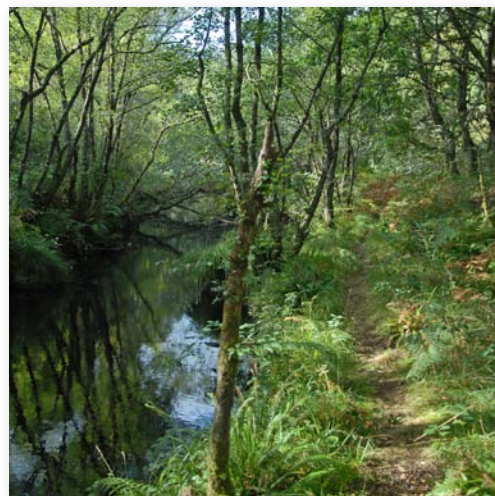
Marcha por superficie lisa.

Camiños con diversos firmes.

Marcha por sendas escalonadas ou terreos irregulares.

É preciso o uso das mans ou saltos sobre o terreo.

Require o uso das mans para a progresión.



## Cantidade de esforzo necesario

Ata 1 hora de marcha

De 1-3 horas de marcha

De 3-6 horas de marcha

De 6-10 horas de marcha

Máis de 10 horas de marcha

onde se atopa a ponte romana que leva o mesmo nome de Ponte Puñide.

A senda pode realizarse a pé. O tempo aproximado de duración do percorrido é dunha media hora aproximadamente.



A dificultade do mesmo pode considerarse baixa, dado que o terreo polo que se segue, discorre as rutas de pescadores que se atopan á marxe dos ríos, de relevo moi suave.

## PUNTOS DE INTERESE NATURAL

- RIO MERA
- RIO TAMBRE
- PRAIA FLUVIAL E ÁREA RECREATIVA DE A TARROEIRA

## PUNTOS DE INTERESE PATRIMONIAL

- PONTE DE PONTE PUÑIDE.

Fermosa ponte romana. Este lugar foi asentamento romano, con carácter de estación oficial, xa que se atoparon varios obxectos da época como un modio e unha figura de bronce, así como un sestercio e unha tégula. Neste lugar atópase de novo unha mesa interpretativa da Vía XIX.

## • MAQUÍA/ MUÍÑO DE PENA.

O Muíño de Pena ou A Maquía de Pena era unha auténtica industria, adicada á moenda do gran e o serradoiro de madeira. Proporcionou durante moitos anos un servizo indispensable ós veciños da comarca empregando como forza motriz o salto de auga do Río. A industria, pola súa propia natureza, foise convertindo nun punto de encontro da xente e lugar onde se contaban as noticias mentres se esperaba o turno para moer ou serrar. A fábrica seguiu traballando ata a década dos setenta, se ben nos últimos anos só se empregaba como muíño. Para entón o pai da propietaria construíra un serradoiro con tecnoloxía moderna e que funcionaba con enerxía eléctrica. No ano 1998 comezaron os traballos de rehabilitación da vivenda, que remataron no 2003 cando O Muíño de Pena se convertiu nunha casa de turismo rural.



- **TRES MUÍÑOS EN ESTADO RUINOSO**
- **IGREXA E CRUCEIRO DE SANTA MARIA DE GONZAR (Ver fichas de Igrexa e Cruceiro)**

## DESCRICION DO PERCORRIDO

A "Ruta do Río Mera" comeza na contorna da Maquía ou Muíño de Pena, ao carón da estrada N-634 en Ponte Puñide.

Dende ese punto de inicio existe unha derivación que conduce ata a Ponte Puñide, a fermosa ponte romana e lugar no que se atopou un modium. Cabe sinalar que por ese punto discorre a Vía Romana XIX.

Deixando atrás a derivación, a senda iníciase pola marxe dereita do Muíño de Pena, cruzando a ponte que existe sobre o Río Mera e forma unha fermosísima paraxe.

A ruta continúa por un camiño de pescadores seguindo a marxe dereita

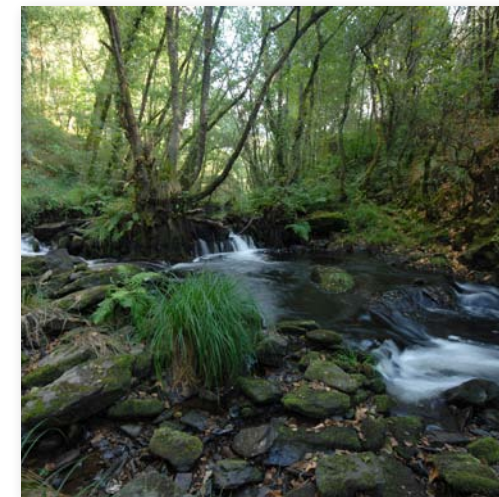


do Mera. Tras camiñar uns 200 metros chégase ao primeiro dos tres muíños que existen ao longo da ruta. Este muíño atópase en estado de abandono e bastante deteriorado.

Continúase o percorrido seguindo pola beira do Mera, podendo observar a fermosa vexetación de ribeira e a paisaxe ripícola.

Tras camiñar uns 325 metros dende o muíño anterior, chégase ata o muro dunha presa de auga que abastecía a outros dos muíños que se atopan nesta senda. O camiño segue por encima desta presa uns 90 metros ata coller unha baixada à esquerda.

Continúase ata chegar de novo á beira do Río Mera onde se atopa o muíño ao que abastece a presa de auga que deixamos atrás na ruta. Este muíño, de gran tamaño, conta cunha dependencia anexa, situada na parte alta do edificio que semella



unha vivenda. Pode ser que os seus propietarios vivisen tamén neste muíño.

Séguese pola beira do Mera e uns 80 metros máis adiante pode observarse a fermosa imaxe que deixa un pequeno salto de auga no río.



Continuando, moi preto deste lugar, atópanse os restos do terceiro dos muíños existentes nas marxes deste río, amontoadas e visiblemente danadas, aínda que pode apreciarse perfectamente o pé e a moa.

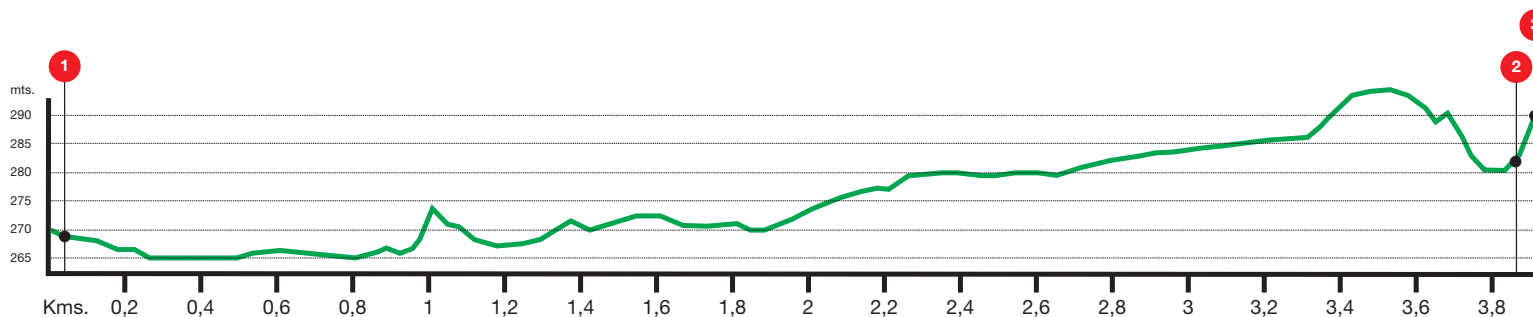
A ruta continúa atravesando a vexetación ripícola durante uns 50 metros ata chegar a unha zona onde o rego discorre a carón de campos de labradío.

Camiñando uns 80 metros máis, a ruta remata na fermosa área recreativa de A Tarroeira, que conta cunha praia fluvial. Esta zona é moi concurrida nos meses de bo tempo.

Para máis información, como mapas da ruta, descarga de trazados para o gps, waypoints, etc., visite:

[www.patrimoniodeopino.es](http://www.patrimoniodeopino.es)

- 1- Ponte Puñide
- 2- Igrexa de Gonzar
- 3- Cruceiro



Distancia: 8,2 km (ida y vuelta)  
 Altura máxima: 296 m.  
 Altura mínima: 266 m.  
 Pendente máxima: 26,86 %  
 Pendente mínima (bajada): -16,86 %  
 Punto de aparcadoiro:  
 Ponte Puñide (42° 56' 53,1" N 8° 20' 11,4" O)

Valoración Mide (Método de información de excursións)

Medio

1 **2** 3 | 4 | 5

Itinerario

1 | 2 **3** 4 | 5

Desprazamento

1 **2** 3 | 4 | 5

Esfuerzo

1 **2** 3 | 4 | 5

## AMPLIACIÓN HASTA SANTA MARÍA DE GONZAR

Unha vez chegados ó punto de aparcadoiro podemos escoller (en función das nosas forzas e tempo dispoñible en achegarnos, bordeando o río, logo de cruzar a ponte romana e achegarnos ata a igrexa parroquial de Santa María de Gonzar e ó cruceiro que está nas súas inmediacións. Este tramo ida e volta supón incrementar o noso percorrido en 8,2 kms; o esforzo merece a pena.

